



Virksomhedsplan 2015

Brøndagerskolen

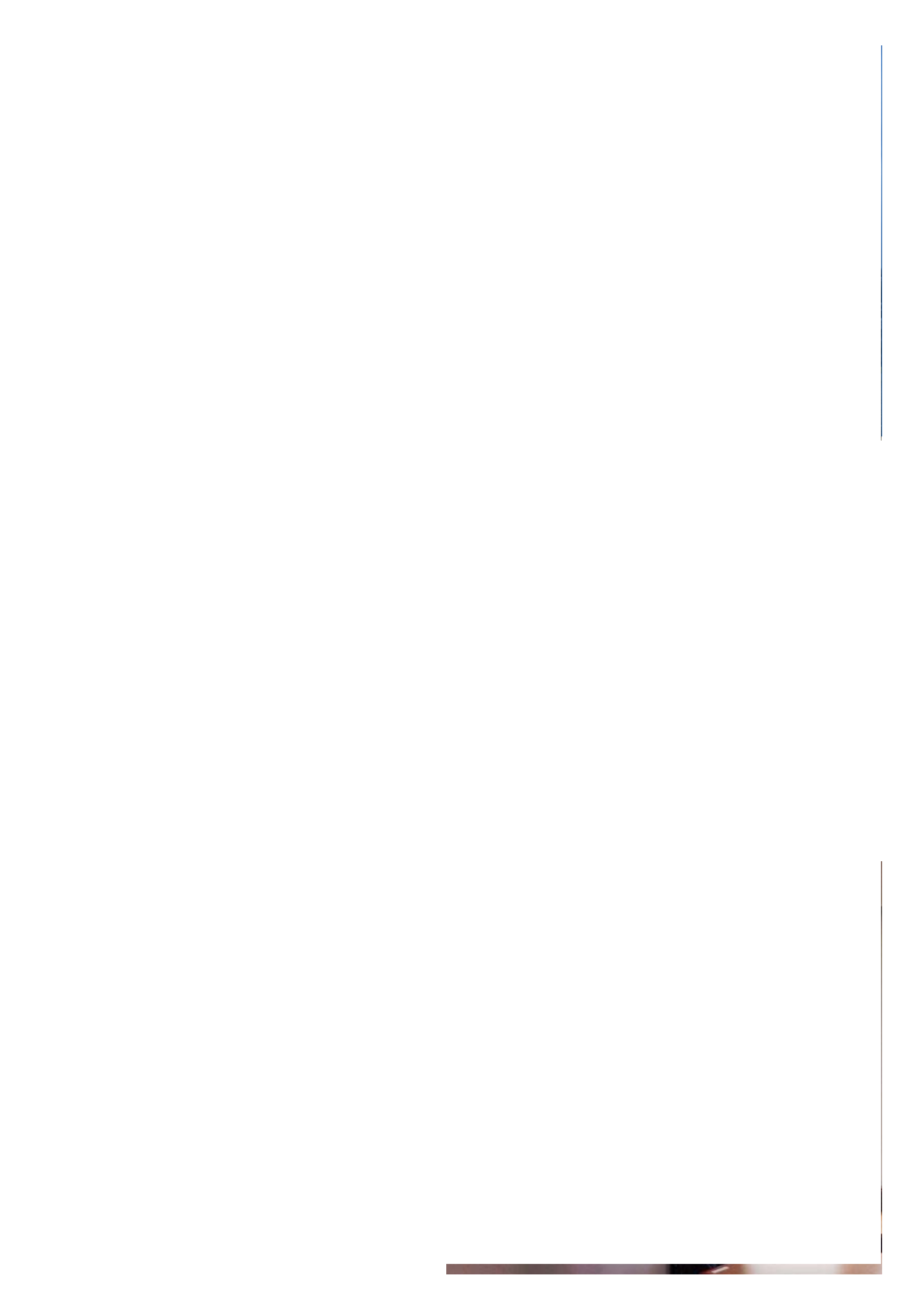
Helhedstilbud og Videncenter

Brøndagerskolen
Nordmarks Allé 20
2620 Albertslund

brondagerskolen@albertslund.dk



Indhold	Indledning	4
	Hvem er vi?	4
	Mission.....	6
	Værdier / Vision	7
	Indsatsområder	8
	Smart City / Folkeskolereformen	8
	Digitale strategier og it – støttet læring	8
	Fysisk og psykisk arbejdsmiljø	9
	Godt i gang.....	10
	Udskoling, brobygning til STU – overgang fra børnehave, andre institutioner til Brøndagerskolen	10
	Bevægelse, motion og fritid	11
	Borger / kom godt i gang.....	12
	Forældre / medborger perspektiv.....	12
	Bo i Albertslund	13
	Videncenter – internt, kommunalt og nationalt	13
	Opfølgning på virksomhedsplan 2012	14
	Sygefravær og trivsel (status på gamle mål).....	14
	Sundhed og forebyggelse (status på gl. mål).....	15
	It – støttet læring (status på de gamle mål).....	16
	Overgange fra skole til ungdomsuddannelse	17
	Aktivt medborgerskab	17
	Effektivisering	18



Indledning

Brøndagerskolen blev etableret som specialskole i 1971.

Brøndagerskolen har gennem en årrække udviklet specialviden vedrørende børn med autisme spektrum forstyrrelser (ASF) og dertil knyttede udviklingsforstyrrelser.

Skolen blev i 1993 udvidet til at være et Helhedstilbud, hvor socialpædagoger og lærere sammen tilrettelægger et integreret undervisnings- og fritidstilbud for eleverne.

Børnegruppen er karakteriseret ved at have en udviklingsmæssig bredde spændende fra tidligt- og moderat udviklingstrin til elever med flere normaludviklede indlæringsforsætninger.

Elevernes pædagogiske behov kan opdeles i mindre-, mere- eller mest støttekrævende.

Skolen har endvidere udviklet tilbud til nogle få, men særligt støttekrævende elever i såkaldt EBT (enkeltbarns tilbud) .

Hvemer vi?

Brøndagerskolen består af to fysisk adskilte afdelinger - Afdelingen på Nordmarks Allé og Afdelingen på Gymnasievej har pt. 95 elever i helhedstilbud.

Eleverne er fordelt fra 0.kl. til 10. klassetrin. Helhedstilbuddet har 17 klasser med op til 6 elever i hver. Klasserne sammensættes ud fra børnenes alder og funktion.

Klasserne bemannes så elever kan få fornøden individuel støtte ved udførelsen af undervisningsmæssige og socialpædagogiske opgaver.

Herudover er der indrettet separate tilbud til 7 elever med et særligt vidtgående, individuelt støttebehov (EBT).

Brøndagerskolen dækker et stort optageområde. Således har vi elever fra hele det storkøbenhavnske område samt Roskilde.

I skoleåret 2014 - 2015 er der indskrevet 12 elever fra Albertslund Kommune.

Helhedstilbuddet er åbent fra kl. 8.20 til kl. 16.20 på alle hverdage.

Skoletilbuddet slutter 14.50. Der er alene fritidsordning i tidsrummet fra kl.14.50 til kl.16.20, på skoledage, samt i tidsrummet fra kl. 8.20 til kl. 16.20 på alle øvrige hverdage for alle børn fra bh- til 10. klasse (skoleferier og skolefridage).

Der er pt. ansat 114,7 årsværk ved Helhedstilbuddet. Personalegruppen er for størstedelen opdelt mellem lærere, socialpædagoger eller medhjælpere.

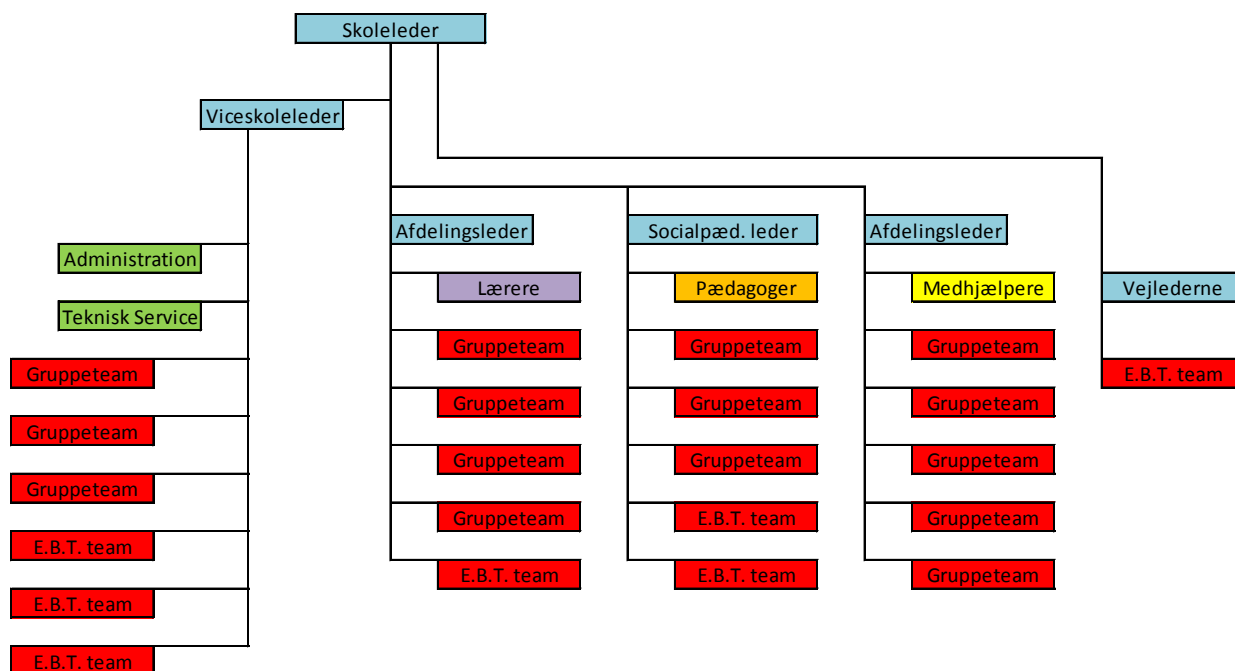
Helhedstilbuddet er etableret ud fra Folkeskolelovens § 20,2 idet det sikres, at børnene modtager det i Folkeskoleloven fastsatte (minimums) timetal på deres klassetrin.

Den primære kontakt til børn og forældre varetages af lærere og pædagoger. De to faggrupper tilknyttes klasserne i tværfaglige teams, hvor de bistået af pædagogiske medhjælpere sørger for det daglige undervisnings- og fritidstilbud.. De pædagogiske teams suppleres af et team af vejledere, som består af følgende faggrupper: Ergoterapeut, fysioterapeut, psykolog, pædagogisk vejleder og tale-hørelærer. Vejledningsteamets primære opgave er at støtte skoleledelsen med bidrag til en samlet vurdering af den enkelte elevs udviklingsmæssige potentiale, samt at gå aktivt ind i forhold til medarbejdernes tilrettelæggelse af den enkelte elevs undervisning og behandling.

Administrationen af Helhedstilbuddet betjenes af 3 administrative medarbejdere, bygningsdriften af 1 teknisk serviceleder samt to senioransatte.

Helhedstilbuddet har en tværfaglig ledelse sammensat af skoleleder, viceskoleleder, socialpædagogisk leder og 2 afdelingsledere

Organisationsdiagram for Brøndagerskolen - Skoleåret 2015 / 2016



Skolelederen afholder PULS for

Viceskolelederen afholder PULS for

Afdelingsleder afholder PULS for

Socialpæd. leder afholder PULS for

Afdelingsleder afholder PULS for

Ledelses sparring for

Gruppeteam = Klasser på Brøndagerskolen

E.B.T. = Enkelt Barns tilbud

Mission

Brøndagerskolen er en special / kommunal folkeskole beliggende i Albertslund kommune. Brøndagerskolen yder vidtgående specialundervisning og specialpædagogisk bistand i henhold til folkeskolelovens §20 stk. 2. Brøndagerskolen er et Helhedstilbud.

Det er Brøndagerskolens opgave at yde et af landets bedst kvalificerede specialpædagogiske tilbud primært til elever med Autisme Spektrum Forstyrrelser eller tilsvarende tilstande samt med dertil knyttede tillægshandicaps. Brøndagerskolen skal have en bredde i elevgruppen, således at såvel den meget mentalt retarderede som den elev, der kan opnå afgangseksamen i visse fag tilgodeses. Størstedelen af eleverne skal fortsat have en mental retardering grad, og Brøndagerskolen skal fortsat kunne modtage elever med mere komplekse problematikker.

Brøndagerskolen skal dække hele skoleforløbet (0. – 10. klassetrin) og skal som Helhedstilbud kunne understøtte den enkelte elevs særlige forudsætninger for at udvikle sig både socialt, fagligt, relationsmæssigt samt i forhold til selvstændighed. Der skal kunne tilbydes undervisning i alle fag samt tilbydes aktiviteter i henhold til fællesmål i fag, der hvor det giver mening for den enkelte elev.

Brøndagerskolen skal aktivt deltage i udbredelsen af kendskab til forskellige handicaps - ASF i særdeleshed samt dertil hørende pædagogiske metoder, kendskab til inkluderende processer samt undervisningsdifferentiering. Brøndagerskolen skal sammen med andre lignende specialinstitutioner inden for specialområdet have en forpligtende rolle i forhold til at udbrede og indhente kvalificeret og ny viden om ASF og andre tilsvarende handicaps.

Brøndagerskolen skal være kendetegnet ved trivsel, nytænkning og omhu ved løsning af den fælles forpligtelser i forhold til kerneopgaver – udvikling af hver eneste elevs kompetencer på alle områder.

Brøndagerskolen skal fortsat være en del af den landsdækkende VISO tjeneste samt aktivt deltage i netværk – lokalt, kommunalt og landsdækkende.

Brøndagerskolen skal arbejde sammen med forældrene på at forholdene / mulighederne for udvikling, trivsel og uddannelse bliver så kvalificerede som muligt for børn og unge med ASF

Værdier / Vision

- Vi vil tilrettelægge individuelle udviklingsforløb med respekt for den enkelte elevs egenart, muligheder og interesser
- Vi vil sikre at alle elever uanset udviklingsniveau har mulighed for udvikling og trivsel
- Vi vil sikre den enkelte elevs mulighed for en høj grad af selvstændighed og selvværd
- Vi vil arbejde på at forberede eleverne til et aktivt ungdoms- og voksenliv
- Vi vil give tilbud baseret på faglig ekspertise og avanceret viden inden for undervisning og specialpædagogik.
- Vi vil fastholde en dynamisk pædagogisk praksis ved til stadighed at udvikle nye metoder og finde nye pædagogiske veje
- Vi vil sikre et tværfagligt pædagogisk miljø
- Vi vil til stadighed styrke og udvikle skole – hjemssamarbejdet, der bygger på gensidighed og fælles udvikling



Indsatsområder

Herunder beskrives de indsatsområder, der vil være særlig vigtige for os i det / de næste år. Indsatserne er organiseret i forhold til Fokuspunkter i Skole og Uddannelses Virksomhedsplan 2015. Disse beskrives som "Bo i Albertslund", "Smart City" og "Godt i gang" samt Folkeskolereformen. Udgangspunktet vil være dels en videreførelse af tidligere indsatsområder, som vi ønsker fortsat at udvikle samt nye tiltag på Brøndagerskolen. Virksomhedsplanen vil løbende bruges til at stille skarpt på opgaveløsning. Virksomhedsplanen vil blive drøftet i MED - udvalg og i bestyrelsessammenhænge.

Smart City / Folkeskolereformen

Digitale strategier og it – støttet læring

Vi ønsker at videreudvikle vores skolebibliotek som pædagogisk læringscenter (jf. lovbekendtgørelse om folkeskolens pædagogiske læringscentre nr. 665 af 20. juni 2014). Det skal fortsat være stedet, hvor elever og kolleger opsøger viden, arbejder sammen i og om undervisningen/læring og får hjælp til projekter. Vi ønsker at skabe et pædagogisk læringscenter, der understøtter personalets planlægning og udvikling af undervisning/læring.

Brøndagerskolen har i 2013 færdiggjort investeringen i Interaktive White Boards (IWB). Alle grupper har således adgang til en interaktiv tavle. For skolens medarbejdere afholdes mindre lokale kurser og workshops i brugen af IWB udarbejdet af pædagogisk læringscenter.

iPads anvendes i stor udstrækning i undervisningen i hele skoleforløbet, og skolen tilstræber at finde ressourcer til indkøb af flere iPads. Pædagogisk læringscenter har fokus på læringsapps/læringsprogrammer og informerer og vejleder personalet og elever i brugen af disse.

ForældreIntra og PersonaleIntra er integreret som en naturlig del af skolens virksomhed. Fokus i 2015 vil være en modernisering af skolens hjemmeside, så den altid fremstår let tilgængelig, informativ og opdateret.

Mål:

Vi udarbejder et kommissorium, der beskriver den forestående udvikling af pædagogisk læringscenter, herunder en tættere samarbejdsstruktur mellem bibliotekarer, IT-vejledere og de faglige udvalg.

Dokumentation:

Vi tilrettelægger en møderække mellem ledelse og pædagogisk læringscenter, hvor der arbejdes med at virkeliggøre kommissoriet.

Mål:

At alle indskolingselever på skolen har "egen" tablet (iPad) med udgangen af skoleåret 2016/17.

Dokumentation:

Der prioriteres penge til indkøb af 10 stk. tablets (iPads) i det kommende budget.

Mål:
Alle lærere og pædagoger tilbydes et opkvalificeringskursus til vores IWB-tavler.

Dokumentation:
Pædagogisk læringscenter udbyder interne opkvalificeringskurser til vores IWB-tavler.

Fysisk og psykisk arbejdsmiljø

Trivsels- og APV målingen for 2015 viser, at medarbejdernes trivselsindeks kan placeres mellem middel og godt. Forhold peger på, at en analyse og drøftelse af de fysiske og psykiske forhold kan bidrage yderligere til trivslen på skolen. Målet er derved, at sætte fokus op de fysiske og psykiske forhold på Brøndagerskolen, således kvalificerede forandringer kan finde sted. Første del af punktet sætter sit primære fokus på de psykiske aspekter i samarbejde med MED og AMG, hvor anden del sætter sit primære fokus på fysiske aspekter i samarbejde med eksterne parter.

Mål:
Et forbedret psykisk arbejdsmiljø med et øget samarbejde og fælles ejerskab mellem ledelse / MED / AMG
Målet er at bringe skolens styrker spil, idet en højere trivsel indenfor områder krav i arbejdet, fysisk arbejdsmiljø, retfærdighed og indflydelse ønskes. MED og AMG er centrale parter i indfrielsen af målet, idet ledelsen ønsker, at kvalificere de udvalgte områder med handlebare eksempler.

Dokumentation:
Ledelsen udarbejder i samarbejde med MED og AMG en handleplan, hvor skolens styrker bringes i spil i arbejdet med, at øge trivslen indenfor førnævnte områder.

Handleplaner fremlægges på et TEMA-møde i 2015 og gøres operationel gennem AMG i IPL systemet, som ligeledes anvendes som dokumentation herfor. Planen skal godkendes og planlægges videre i MED med henblik på arbejdet i hele huset.

Den ovenfor beskrevet Trivsels- og APV måling viser, at der er flere områder indenfor de fysiske aspekter der er sammenfaldene med den lokale APV fra ultimo 2014. Ledelsen ønsker derfor at sætte ekstra fokus på de fysiske rammer gennem nedenstående delmål.

Mål: Brugen af skolens faglokaler optimeres i forhold til belægningsgrad og behov, således udnyttelse af faciliteter sikres.

Dokumentation: De nuværende fysiske rammer analyseres ift. faglokalernes brug og funktion. Analysen fører til beslutning om forandring af faglokalers brug skal finde sted. Punktet dokumenteres gennem lokale fortegnelsen for skoleåret 2015/2016 og dialogen herom i MED.

Mål
Indeklimaet på Brøndagerskolen skal forbedres .

Dokumentation:
Brøndagerskolens ledelse sætter i samarbejde med Miljø og Teknik fokus på etablering af et nyt ventilationsanlæg ultimo 2015 / primo 2016, såfremt kommunale midler kan findes hertil. Dokumentation foreligger gennem beskrivelse af projekt samt muligt udbud og udførelse af nyt ventilationsanlæg. Brøndagerskolens tekniske serviceleder er tovholder fra skolens side

Mål: Rengøringsstandarden på Brøndagerskolen skal hæves. Udførelsen af rengøringsarbejdet samstemmes med Brøndagerskolens faktiske behov. Målet er, at Brøndagerskolens særlige behov for rengøring klarlægges for de der udfører rengøringsarbejdet samt for de der prioriterer ressourcerne fra rengøringsafsnittets side.

Dokumentation: Brøndagerskolens ledelse afklarer rammerne for rengøring i samarbejde med rengøringsafsnittet/forvaltningen medio/ultimo 2015.

På baggrund af afklaringen med rengøringsafsnittet indkaldes der til et dialogmøde, hvor prioritering og klarlægningen af behovene kan finde sted. Rengøringen af de forskellige lokaler sættes i system og der udarbejdes en holdbar plan for, hvornår hvilke rengøringsopgaver løses.

Godt i gang

Udskoling, brobygning til STU – overgang fra børnehave, andre institutioner til Brøndagerskolen

En af vores stærke værdier er at arbejde i det livslange perspektiv – fra vugge til krukke. Mennesker med autisme vil altid have behov for en eller anden form for støttet virkelighed. Hvor stor støtten skal være afhænger i høj grad af den enkelte elevs potentialer og ressourcer, men i høj grad også af hvordan vi formår at støtte eleverne til at finde kompenserende strategier fra de kommer på Brøndagerskolen til de skal videre til STU.

Typisk vil alle elever gå videre til et STU tilbud efter 10.kl. Vi ser enkelte elever over årene, der kan klarer en mere alm. ungdomsuddannelse og for begge typer elever gælder det, at det er af afgørende betydning, at der systematisk gennem årene er arbejdet med inkluderende processer, så de kan klare sig i den sociale verden.

Mål:

Vi vil sikre at den enkelte elevs udbytte af undervisningen / det pædagogiske tilbud optimeres mest muligt så vores elever bliver så dygtige som de hver især kan blive.

Dokumentation:

At der tydeliggøres mål for den enkelte ved bl.a. brug af SMART- model og evalueringværktøjer. Alle teams skal bruge disse værktøjer. Disse skal skrives ind i "læseplan for BS". Ledelsen skal tætttere på dokumentationspraksis ved månedlige gruppemøder

Mål:

Vi vil skabe større tryghed for forældrene ved overgang fra Brøndager til STU.

Dokumentation:

Den på BS fremstillede pjece "Ud af skolen" uddeles til alle 8.klasses forældre og gennemgås i forhold til procedurer og tidsforløb for hele udslusningen ved møde i okt. Der laves 8. klasses trivselsinterview med forældre og evt.den unge i forhold til indsatsen de sidste år på skolen..Der etableres relevante praktikker i 9. og 10 klasse og resultatet af disse gennemgås for forældrene.

Mål:

Vi vil sørge for at den unge får optimale betingelser til at klare overgangen til STU'en. Og at den unge har mulighed for at kommunikere egne behov og ønsker så selvstændigt som muligt.

Dokumentation:

At "Min egen udskolingsbog" (ligger tilgængeligt på nettet) bruges til ALLE udskolingselever i forhold til at få den enkelte elevs interesser, muligheder, forhold og andet vigtigt for eleven præsenteret på STU eller bosted. At der udformes et kommunikationspas til udskolingseleven.

Mål:

At give forældre til nystartede elever / skolebegyndere den bedst mulige start på skolen . At sikre en god overgang fra børnehave og BS

Dokumentation:

fremstilling og implementering af emnekatalog i forhold til forventningssamtaler ved modtagelse af forældrene inden skolestart. Fremstilling af skema til brug ved besøg i børnehaver, som pædagogerne i afgivende institution udfylder. Dette skridt for at der sker en ensartet overlevering af informationer. Dette i et samarbejde med bl.a. vejledergruppen.

Bevægelse, motion og fritid

Skolen har nedsat et "bevægelsesudvalg", der bl.a. har til formål at sørge for at Albertslund Kommunes bevægelsesstrategi bliver implementeret i hverdagen. Til at begynde med tager vi udgangspunkt i konceptet "leg på streg".

Udvalget har desuden som opgave at samle viden og formidle ideer til, hvordan vi kan arbejde med at få mere bevægelse ind i hverdagen, og lægge grunden til et sundt fritidsliv.

Desuden har skolen to ressource personer, der fungerer som tovholdere og iværksættere af fritids og læringsforløb, som vi kalder "udeliv" og særligt en af ressource personerne står for legeaktiviteter, så vi sikrer os, at der er aktivitets tilbud målrettet forskellige udviklingstrin.

Skolens personale er desuden gode til at være opsøgende i forhold til ideer, så eleverne træner og opnår færdigheder, der gør dem bekendte med og i stand til at være inkluderede i almindelige "ungdomskulturer" i en form, der passer til dem.

Mål :

Bevægelsesudvalget vil sørge for at der bliver "stregtet op", og at materialet fra "leg på streg" bliver præsenteret på idrætsdagen i juni 2015, så konceptet kan benyttes

Dokumentation:

At "leg på streg" bliver indarbejdet i handleplaner som et middel til undervisning på alle udviklingstrin.

Mål Etablering af fritidstilbud under Dansk Handicap Idrætsforbund som også retter sig mod andre uden for Brøndagerskolen. Nedskrive erfaringer fra andre børne/ungdomstilbud som eleverne deltager i.

Dokumentation:

At der ligger et katalog over idrætsmuligheder, der retter sig mod Brøndagerskolens elevgruppe, som forældrene kan benytte sig af.

Borger / kom godt i gang

Forældre / medborger perspektiv

Forældre til børn med autisme er ofte udsat for store udfordringer. At have et barn, der har svært ved at forstå kommunikation, relation, samt hvad der foregår i verden, medfører ofte et stort behov for viden til at forstå sit barn, men også mulighed for at kunne udveksle med ligesindede. Brøndagerskolen har løbende tilbudt forældre kurser og uddannelsesforløb. Dette arbejde vil vi gerne udvide med et forløb af 5 gange, der løber over hele skoleåret 2015/2016, - indeholdende et kort oplæg om relevante temaer, efterfulgt af en struktureret samtale organiseret på forskelligvis, så vi sikre at alle kommer til orde. Forløbet bliver faciliteret af en af skolens psykologer og en afdelingsleder.

Mål:

At forældrene får læring om autisme, inspiration, sparring med professionelle, samt mulighed for udveksling med ligesindede.

Dokumentation:

At mellem 5-10 elevers forældre fra 0 kl. og 1. kl deltager. Oplægget er at man kommer 2 voksne pr barn – evt familie eller nære venner, så vi sikrer mulighed for refleksion og støtte. Afsluttende evaluering med de deltagende forældre.

Mål: Danne grobund for at der bliver skabt netværk mellem forældrene – og evt. mulighed for legegrupper.

Dokumentation: At der opstartes netværksgrupper. Opstartes med en tur til Herstedhøje for de deltagende forældre og deres børn – som oplæg til noget der kan videreføres af gruppen selv.

Bo i Albertslund

Videncenter – internt, kommunalt og nationalt

Brøndagerskolen har gennem mange år været en anerkendt medspiller inden for hele udviklinger af autismeområdet. Vi har meget at byde på og Brøndagerskolen skal være en naturlig del i arbejdet med f.eks. de udfordrede elever i folkeskolen - i og uden for Albertslund - i kursusafholdelse i kommunalt regi vedr. diagnose, kvalitet og tværfagligt samarbejde. Albertslund skal være kendt for at støtte op om læringsmiljø for børn med autisme.

Brøndagerskolen skal kunne rekvireres til oplæg og observationer i andre dele af landet. Brøndagerskolens medarbejdere skal opretholde en stor autismedaglighed, et stort kendskab til forskellig læringsstile samt kendskab til nye teorier og metoder inden for autismeområdet.

Mål: At være med til at forme Albertslunds kommunes politik i forhold til det specialiserede område.

Dokumentation:

Deltagelse i arbejdet i forvaltningen om Specialpædagogiske plan. Vejledergruppen deltager i oplæring af inklusionsvejledere til folkeskolerne. Samarbejde med klubber i kommunen fortsættes og udbygges.

Mål: At afholde eksterne kurser / give vejledning - både kommunalt og nationalt – som indtægtsdækket virksomhed.

Dokumentation:

Brøndagerskolen skal fungere som videncenter, der sælger Know How til andre. Dette skal naturligt tilpasses således at andre kommuner IKKE betaler for denne del via taksten.

Mål for indtægten i næste skoleår vil være min. 75.000.. Vi fremstiller tilbudskatalog. Kataloget skal omsendes til kommuner i netværk 6 samt andre specialinstitutioner.

Der skal afholdes kurser vedr. udfordrede elever, low arousal, og stress evt.. i samarbejde med anden specialskole.

Mål: At opretholde en høj faglig dygtighed hos medarbejderne

Dokumentation:

Ca. 10 % af driftsbudgettet bruges på efteruddannelse og kurser primært for uddannede. Der laves tydelig retning for uddannelse og dygtiggørelse. 4 lærere gennemfører linjefagsuddannelse i et to årigt forløb. Autismespecifikke uddannelser (pædagoger 20 t. hver til efteruddannelse). Pilotprojekt vedr. Kollegial supervision igangsættes.

Der skal etableres minimum fem huskurser (evt. vejledere) udover Studio III / konflikthåndterings kurser.

3 – 4 interne kurser for medhjælpergruppen.

Opfølgning på virksomhedsplan 2012

Opfølgningen nedenfor giver et overblik over, hvordan udviklingen omkring de særlige fokusområder har været siden virksomhedsplan 2012 blev lavet i. Nogle af områderne er kommet meget videre end beskrevet og andre skal der fortsat fokus på. Siden sidste virksomhedsplan er der udskiftet skoleleder, der er kommet nye ledere på posterne og der er en ny struktur i ledelsesgruppen. Desuden er der indført en skolereform samt nye arbejdstider for lærere og pædagoger.

Sygefravær og trivsel (status på gamle mål)

Brøndagerskolen vil videreføre indsatsen for at nedbringe sygefraværet. Når ambitionen i BUF på skoleområdet i den kommende periode er på 5%, vil der naturligvis være en indsats at gøre når Brøndagerskolen har procenter i sygefravær, som hen over året svinger mellem 5 og 6%. Ligeledes skal der ses på det samlede fravær for skolen, hvor særligt 'barn syg' fylder i statistikken. Der er på flere planer rigtig mange ressourcer at hente ved at bringe fraværet ned. Trivslen i huset påvirkes af dette, når der rettes op på fremmødet. Trivselsfokus vil i den kommende periode være på teamsamarbejdet og på trivslen i det at kunne mestre sin professionalisme i et udfordrende arbejdsmiljø.

Mål: Vi vil sikre, at trivslen på Brøndagerskolen udvikler sig positivt og følger op på, hvordan den gode trivsel påvirker sygefraværet .

Dokumentation: At der ved udgangen af 2013 er sket et fald i sygefraværet til 5%. At der er sket et fald i indberetninger af vold mod personale

Mål: At trivslen i de enkelte personaleteams er sikret.

Dokumentation: At der i hvert af Brøndagerskolens personaleteam kan redegøres for de professionelle redskaber som personaleteamet er præsenteret for og aktivt bruger i forhold til samarbejde og mødestruktur.

Mål: At der følges op på tilbagemeldingerne i trivselsundersøgelsen i marts 2012

Dokumentation: At ledelsen gennemfører analyse på resultatet af trivselsundersøgelse og har stillet forslag til opfølgning inden 31.8.2012. At ledelsen på baggrund af drøftelser i MED- udvalget fremlægger sine tiltag for personalet i ultimo 2012.

Mål: At den enkelte medarbejder føler sig bedre personligt rustet til at klare sin professionelle opgave i et krævende arbejdsmiljø.

Dokumentation: At supervisorsforløb er gennemført og at virkningen kan aflæses på

Opfølgning: Brøndagerskolens har i skoleåret 2014/2015 haft særligt fokus på det psykiske arbejdsmiljø og hvad det gør vi trivslen og sygefraværet på skolen. Der har været afholdt en række ekstraordinære temamøder om emnet i MED, ligesom der har været ledelsesmæssig fokus på opfølgning og dialog med de sygemeldte medarbejdere. Dette har været medvirkende til, at sygefraværet er faldet fra 6,15 procent i 2013 til 5,1 procent i 2014 blandt de ordinært ansatte på skolen. Målet om, at sygefraværet i 2013 var faldet til 5 procent er derved ikke indfriet i 2013, hvor skolereformen og lov 409 formentlig var medvirkende faktorer hertil. Målet om det faldne sygefravær er derimod opnået i 2014 hvor ekstra fokus har været herpå, som ovenfor beskrevet.

Der har i perioden 2012 – 2014 været fokus på trivslen gennem et eksternt supervisorsforløb for lærere, pædagoger og medhjælpere. Omdrejningspunktet har været *"Hvad gør arbejdet ved mig og Hvad gør jeg ved arbejdet"*. Der har gennem forløbet været fokus på teamsamarbejdet og redskaberne hertil og tilbagemeldingerne fra de respektive teams har generelt været positive ift. de kulturskabende forandringer og redskabernes brugbarhed.

Opfølgningen på trivselsmålingen i 2012 sætte fokus på medhjælpergruppen, idet den i trivselsmålingen påkaldte sig dette, ved et højt sygefravær. Der blev afholdt en ekstraordinær temadag august 2012, hvor der blev sat fokus på trivselsfaktorer, herunder større indflydelse og engagement i arbejdet. Konkret blev medhjælpergruppen en naturlig del af

trivselsmålingen 2014.

de pædagogiske rådsmøder og de sociale forældrearrangementer på skolen. Der blev arbejdet med større tilknytning til de forskellige trin på skolen ligesom der blev arbejdet med større tilknytning til de enkelte teams. Der blev lavet en ny X-struktur, hvor medhjælpernes kendskab til de enkelte teams blev prioriteret, når de skulle vikariere for fravær. Dette kan aflæses i målingen for 2015.

Sundhed og forebyggelse (status på gl. mål)

Sund kost og fysisk aktivitet giver energi til at vokse, til at lære og virker sygdomsforebyggende. De kommende to år, sætter Bevægelsesstrategien i Albertslund Kommune fokus på, at flere børn og unge skal bevæge sig, mens de er i skole, SFO, klub eller daginstitution. Udgangspunktet er, at de enkelte initiativer skal passe til netop den måde, som den enkelte institution arbejder med bevægelse på. På Brøndagerskolen har det altid været 'common sense' at bevægelse var noget som udviklede vores børn og som var en naturlig indfaldsvinkel i vores møde med børnene, der gav mening for alle. I den kommende periode vil vi faktisk undersøge den påstand, at bevægelse gavner og glæder vores børn. Giver det større elevtilfredshed ved brug af motoriske aktiviteter og kan det måles? Hvorledes gavner det elevernes udvikling?

Mål: At udvikle evalueringsredskaber som kan eftervise elevernes udbytte af bevægelsesaktiviteter – både mht. livskvalitet/trivsel og mht. udvikling.

Dokumentation: At der ved udgangen af 2013 kan fremvises et evalueringsredskab, som kan redegøre for elevernes udbytte af bevægelsesaktiviteter og at der har været gjort forsøg med det.

Mål: At der for nogle udvalgte elever med en udadrettet problemstilling kan ses en forbedring i trivsel og aftagen i den problematiske adfærd ved en målrettet bevægelsesindsats

Dokumentation: At der sker et fald i indberetning om magtanvendelse og et fald i anmeldelser af vold mod personale som direkte hidrører fra de pågældende elever.

Mål: At udvikle nye udendørs aktiviteter som kan imødekomme flere børns behov for udforskning, leg og bevægelse.

Dokumentation: At der fra skoleåret 2012-13 iværksættes faste udendørshold på tværs af børnegruppe og at der er lavet en evaluering på aktiviteterne ved slutningen af skoleåret

Opfølgning:

Der er foretaget en undersøgelse af, hvor meget eleverne bevæger sig i daglig dagen, og det er tydelig gjort, at der er behov for øget intensitet i disse aktiviteter.

Vi arbejder videre med at holde fokus på dette.

Målet er opfyldt. En elev har vist bedre trivsel og mindre problematisk adfærd efter, at der er arbejdet målrettet med mere bevægelse ved en vis intensitet. Der er færre anmeldelser af vold mod personalet og færre magtanvendelser.

Det vil vi gerne arbejde mere med.

Målet er opfyldt. Skolen har to ressource personer, der står for "udeliv", leg og læring. Over årene har disse aktiviteter fået større og større tilslutning og flere elever kommer ud og får rørt sig. Aktiviteterne tilpasses så de tilgodeser elever på alle udviklingstrin og ad den vej motiveres elever, der ellers ikke kommer så meget ud.

It – støttet læring (status på de gamle mål)

Brøndagerskolen vil med investeringer i ny IT-hjælpemidler - tablets, smartphones og smart-boards – skabe nye læringsrum for elevgruppen på Brøndagerskolen, Visionen i ”Den digitale Skole” er at de nye læringsmuligheder, som ligger i den integrerede anvendelse af IT i alle klasser og alle fag, er en naturlig del af hverdagen og tilgængelig i alle klasselokaler og faglokaler. Dette gælder i stor udstrækning også Brøndagerskolen elever, som er meget visuelt orienterede i deres læringsstil. Der vil bygges på mediets særlige visuelle appel til eleverne som gennem dets softwareprogrammer (apps) f.eks. i tablets – letter tilgængeligheden for viden, strukturerer handlingsforløb og støtter kommunikation. Brøndagerskolen får ikke tildelt IT-materiel som følge af kommunens IT-strategi, men må finde midlerne hertil gennem eget budget.

Mål: At fagudvalg tænker deres fag udviklet og formidlet gennem IT-medier

Dokumentation: At der er lavet eksempler på formidling af fag via IT i læseplanen og at IT bruges aktivt i undervisningen.

Mål: At finde budgetmidler til at indkøbe 7 smart-boards.

Dokumentation: At der er ophængt smart-boards udvalgte klasser.

Mål: At finde budgetmidler til indkøb af et antal tablets som hjælpemiddel.

Dokumentation: At der er gjort forsøg med tablet hos udvalgte elever som hjælpemiddel til deres læring inden for skole og almindelige dagligdags færdigheder

Opfølgning: Målene er opfyldt.

- IT er en integreret del af skolens læseplan og bruges naturligt i dagligdagen.
- Der er IWB-tavler i alle grupper.
- Rigtig mange af vores elever bruger tablets/smartphones/iPod som hjælpemiddel i dagligdagen.

Overgange fra skole til ungdomsuddannelse

Comenius projekt, der fyldte meget i 2012, blev tilendebragt i 2013. Samarbejdet mellem Skotland, Danmark og Norge var generelt spændende og afførte nogle rigtig gode tiltag i forhold til brobygning. Det viste sig hurtigt, at Brøndagerskolens allerede indførte praksis i forhold til udslusning var eksemplarisk i forhold til de øvrige lande. Derfor koncentrerede vi os primært om at udvikle et kommunikationspas – ikke kun til brug i udskoling.

Mål: At gennemføre samarbejde med de øvrige skoler i Comenius projektet om en færdig model for "bedst Practice".

Dokumentation: Der blev udfærdiget en rapport og projektet blev officielt afsluttet og afregnet i EU forsommer 2013. Erfaringer blev samlet i et færdigt materiale med bl.a. anbefalinger til procedurer ved overgangen til STU. Konkret materiale (Kommunikationspas) blev fremstillet og gjort tilgængelig i form af pjece samt lagt på Intra til fri afbenyttelse.

Mål: Inden udgangen af 2013, at have forberedt evaluering af effekterne af modellens implementering i ungdomstilbud.

Dokumentation: Foreligger ikke direkte. Kommunikationspasset blev afprøvet i udslusningen a Juni 2013 og det blev positivt modtaget fra STU siden.

Opfølgning: Der har været en lang række tiltag med udgangspunkt i inspiration fra Comenius projektet. Dels havde en delegation på ca. 5 medarbejdere mulighed for i 2012 at besøge samarbejdsskoler i Norge og på baggrund af inspiration herfra blev en række tiltag sat i gang. Disse har foregået de sidste par år og der er færdige produkter til søsætning i næste skoleår (se afsnittet "godt i gang – overgange...") i indsatsområdet.

Aktivt medborgerskab

Eleverne på Brøndagerskolen kommer for de flestes vedkommende med "minibus" til skolen hver dag, og de fleste forældre har derfor ikke deres daglige gang på skolen selv i de mindste klasser. Vi ønsker, at engagere forældrene mere i deres barns skole for at de kan lære hinanden at kende og evt. udveksle erfaringer/ skabe netværk.

Mål: At få forældrene til at deltage mere aktivt i deres børns skoleliv.

Dokumentation: Der er forsøgt flere tiltag i form af tilbud om forældre cafe, hvor man kunne mødes og dele erfaringer omkring sine børn. Der er inviteret til en dag for at forskønne gårdene og andre lignende aktiviteter.

Opfølgning: Der var ringe eller ingen tilslutning til disse aktiviteter, og en forespørgsel via forældrebestyrelsen viser, at forældrene generelt mangler overskud til at indgå i sådanne aktiviteter.

Effektivisering

I BUF hedder et indsatsområde i 2012-2013 "Effektivisering af den administrative praksis". Her vil BUF sætte fokus på, hvordan forvaltningens administrative praksisser fungerer. Dette gælder både effektivisering af arbejdsgange og kompetenceudvikling. Indsatsen omfatter både den administrative praksis på rådhuset og i de decentrale enheder. På Brøndagerskolen er vores hverdag som ledelse og administration i et helhedstilbud udfordret af, at mange personalegrupper samarbejder og af, at mange personaler skal arbejde sammen i teams. Det giver komplekse arbejdsskemaer og deraf følgende omfattende afløsningsindsat ved fravær for at få virksomheden til at køre. I den kommende periode vil vi se på effektivisering af de nugældende arbejdsgange og it-systemer som vi har i sving for at få løst disse daglige opgaver. Vores mål er at få hentet flere ledelsestimer fra det administrative til det egentlig ledelsesarbejde med personale, forældre og børn.

Mål: At der er redskab til rådighed for skemalæggeren så vedkommende - i en arbejdsgang - kan udfærdige et bemandskema for en børnegruppe (klasse) og samtidig optælle den medgåede tid for den enkelte medarbejder og for den samlede normering i gruppen. Skemaerne tjener derved et todelt formål, idet de både strukturerer og synliggør ressourcetildelingen i hver enkelt gruppe. Målet er at det udgør et aktivt styringsredskab for ledelsen til, at sikre trivsel og effektiv drift.

Dokumentation: At der er et redskab i brug og at der er målt en effekt af indsatsen ved at der kan påvises en tidsbesparelse. Målet søges indfriet inden udgangen af 2012.

Mål: At der er videreudviklet på vikarlistesystemet så det automatisk kan fremvise rådighedspersonale til afløsning af fraværssituationer.

Dokumentation: At systemet er udviklet og i brug inden starten af skoleåret 2012-13 og at der kan påvises en tidsbesparelse heraf inden udgangen af 2012.

Mål: At der er videreudviklet på vikarlistesystemet – uden at det mister sin kommunikative værdi for personalet – således at det kan sammentælle forbrug af afløsningskategorierne afspadseringstimer, tjenestefri m/u løn, uddannelsesfri, mødefri, ferie, omsorgsdage, 'barn syg' og sygdom - både for hver enkelt personale og for det samlede forbrug pr. kategori.

Dokumentation: At der inden udgangen af 2013 kan fremvises et system som - helt eller delvist - kan skaffe et overblik over de ønskede afløsningsituationer og dermed indhente en administrativ effektivisering ved krydsrevisionen af de pågældende timeforbrug og at det ledelsesmæssigt kan bruges ved opgørelsen af ressourceforbruget ved afløsning.

Opfølgning: Målet om udviklingen af styringsredskabet til skemalæggeren blev indfriet i 2012, hvor det blev taget i brug og påviste sin effekt gennem effektivisering af arbejdsgangene med mindre forbrug af ledelsesmæssige ressourcer til følge.

Videreudviklingen af vikarsystemet blev ligeledes indfriet i 2013, hvor omtalte lister til afløsningsituationer bevirkede, at den planlæggende del af vikardækningen blev mindre omfattende for ledelse såvel som for administration. Listerne har ligeledes resulterede i, at overblikket over skolens ressourcer er øget, hvilket kvalificerer planlægningen.

Brøndagerskolen

Nordmarks Allé 20
2620 Albertslund

T
M brondagerskolen@albertslund.dk

ESDH: [Skriv ESDH nummer]